

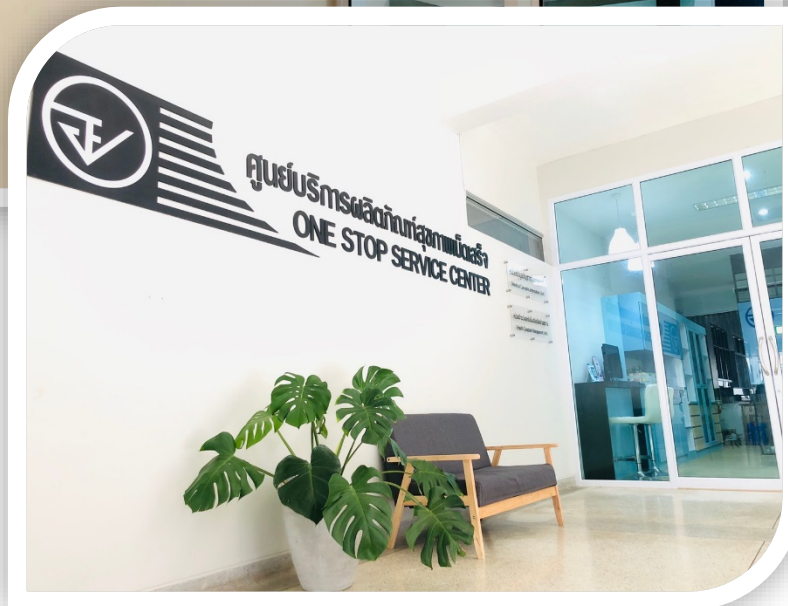


สรุปผลงานรอบ 9 เดือน

**การพัฒนาระบบบริการเพื่อ
การใช้กัญชาทางการแพทย์
จ. หongbivlangu**

วันที่ 15 กรกฎาคม 2563

หน่วยข้อมูลด้านกัญชาทางการแพทย์ - สสจ.หนองบัวลำภู



คลินิกกัญชาทางการแพทย์

รพ.หนองบัวลำภู เปิดวันที่ 19 พ.ย. 62
ให้บริการทุกวันอังคาร 8.30-12.30 น.

ข้อมูลเจ้าหน้าที่ที่ผ่านการอบรมหลักสูตรกัญชาทาง
การแพทย์/แพทย์แผนไทย โรงพยาบาลหนองบัวลำภู

- แพทย์ 3 คน
- เภสัชกร 4 คน
- แพทย์แผนไทย 3 คน
- พยาบาล 2 คน



คลินิกกัญชาทางการแพทย์

รพ.หนองบัวลำภู
เปิดวันที่ 19 พ.ย. 62
ให้บริการ
ทุกวันอังคาร
8.30-12.30 น.



หน่วยให้คำปรึกษาด้านกัญชาทางการแพทย์ - รพช. ทุกแห่ง



ขั้นตอนการให้บริการ

ผู้ป่วยติดต่อทำบัตรที่ห้องเวชระเบียน เบอร์ 1

ผู้ป่วยเข้ารับบริการที่คลินิกให้คำปรึกษาการใช้กัญชาทางการแพทย์

พยาบาลคัดกรองข้อมูลเบื้องต้น ชักอาการ โรคประจำตัว บันทึก vital sign บันทึกข้อมูลผู้ป่วยลงในโปรแกรม HOSxp

เภสัชกรคัดกรองข้อมูลผู้ป่วยเรื่องที่ผู้ป่วยใช้ ภาวะโรค ข้อห้ามใช้ ข้อควรระวัง และให้คำแนะนำด้านความปลอดภัยของกัญชา

ส่งผู้ป่วยเข้าพบแพทย์ เพื่อขอรับคำแนะนำการใช้กัญชาทางการแพทย์

ส่งผู้ป่วยเข้าพบแพทย์ เพื่อขอรับคำแนะนำการใช้กัญชาทางการแพทย์ และแพทย์ลงความเห็นว่าคุณผู้ป่วยมีความพร้อมที่จะใช้กัญชาทางการแพทย์ โดยตัดสินใจร่วมกันระหว่างแพทย์เจ้าของไข้ แพทย์/เภสัชกรคลินิกกัญชา (second opinion)

กรณีมีข้อบ่งใช้ในทางการแพทย์แผนปัจจุบัน และมียาและโรคร่วมที่ต้องพิจารณา

- ให้ขึ้นทะเบียนผู้ป่วยไว้ เพื่อรอรับสารสกัดจากกัญชาแผนปัจจุบันต่อไป

กรณีไม่มีข้อบ่งใช้ในทางการแพทย์แผนปัจจุบัน

- ให้คำปรึกษาและแนะนำผู้ป่วย

กรณีมีข้อบ่งใช้ในทางการแพทย์แผนไทย

- นัดเข้าคลินิกกัญชาวันพฤหัสบดี ที่แผนกแพทย์แผนไทย 08.30 - 12.00 น.

ข้อมูลเจ้าหน้าที่ที่ผ่านการอบรม

วิชาชีพ	โรงพยาบาล	รพ.สต.	สสจ .	รวม
แพทย์	4			4
เภสัชกร	9		4	13
แพทย์แผนไทย	6	17	2	25
แพทย์แผนไทยประยุกต์	5	4		9
รวม	24	21	6	51

อำเภอ	หน่วยงาน			
	โรงพยาบาล	รพ.สต.	สสจ .	รวม
เมือง	9	7	6	22
ศรีบุญเรือง	3	5	-	8
นากลาง	4	4	-	8
สุวรรณคูหา	2	2	-	4
โนนสัง	5	2	-	7
นาหว้า	1	1	-	2
รวม	24	21	6	51

สถานการณ์/สภาพปัญหาของพื้นที่

เปิดคลินิกให้คำปรึกษาทฤษฎาทางการแพทย์ เมื่อวันที่ 19 พฤศจิกายน 2562

- คลินิกให้คำปรึกษาเปิดบริการทุกวันอังคาร
เวลา 08.30 - 12.00 น. ยกเว้น วันหยุดนักขัตฤกษ์
- ยอดผู้ใช้บริการ ณ วันที่ 30 มิถุนายน 2563 จำนวน 108 ราย
 - คัดกรองไม่ผ่านเกณฑ์ 39 ราย (36%)
 - คัดกรองผ่านเกณฑ์ 69 ราย (64%)
 - ส่งเข้าร่วมวิจัย 68 ราย
ปฏิเสธเข้าร่วม 1 ราย

สถานการณ์/สภาพปัญหาของพื้นที่

โครงการวิจัย

คัดกรอง 143 ราย ผ่านเกณฑ์รับน้ำมันกัญชา 125 ราย (87%) ได้แก่

1. นอนไม่หลับ 62 ราย (49.6%)
2. อาการปวดเรื้อรัง 37 ราย (29.6%)
3. มะเร็ง 26 ราย (20.8%)
4. ลมปะกำ 7 ราย
5. เบื่ออาหาร 8 ราย
6. ภูมิแพ้ 4 ราย
7. สันนิบาตลูกนก 2 ราย
8. อัมพาตหน้า 1 ราย
9. สะเก็ดเงิน 1 ราย

ผลการดำเนินงานตามตัวชี้วัด

ตัวชี้วัด	ค่าเป้าหมาย	ปี 2563 (ต.ค. - มี.ค. 63)		
		เป้าหมาย	ผลงาน	อัตรา
จำนวนคลินิกการให้บริการกัญชาทางการแพทย์นำร่อง	อย่างน้อย เขตสุขภาพละ 1 แห่ง	1	1	100



ปัจจัยที่ทำให้การดำเนินงานประสบความสำเร็จ/ไม่ประสบความสำเร็จ

- การให้การสนับสนุนจากผู้บริหารโรงพยาบาล
- การให้ความร่วมมือระหว่างสหสาขาวิชาชีพ
- การประชาสัมพันธ์ในเรื่องความรู้ความเข้าใจในการใช้สารสนเทศจากกัญชาทางการแพทย์อย่างทั่วถึง

ปัญหา อุปสรรค และข้อเสนอแนะ

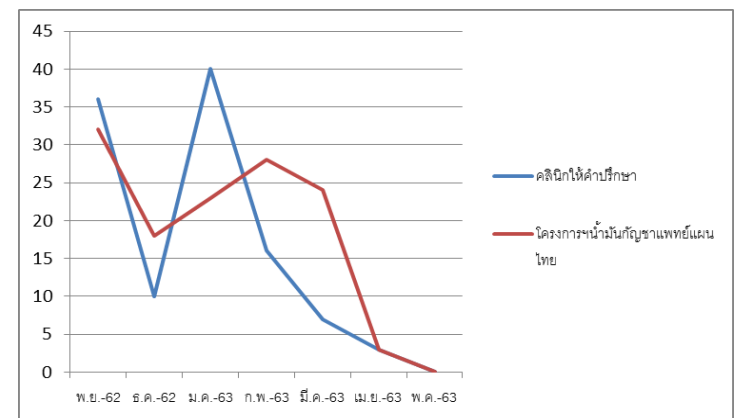
1. โรงพยาบาลหนองบัวลำภูยังไม่มีสารสกัดจากน้ำมันกัญชาทางการแพทย์ที่มีความเข้มข้นของปริมาณสารสำคัญที่หลากหลาย พร้อมสำหรับทุกข้อบ่งใช้

ข้อเสนอแนะ อยู่ระหว่างดำเนินการจัดหา

2. ปัจจุบันโรงพยาบาลหนองบัวลำภูยังไม่มี การตรวจสอบสารสกัดจากกัญชาในผลิตภัณฑ์สารสกัดจากกัญชา

ข้อเสนอแนะ อยู่ระหว่างรอการสนับสนุนชุดทดสอบ

3. เนื่องด้วยสถานการณ์โรคติดเชื้อไวรัสโคโรนา (COVID-19) ทำให้คลินิกให้คำปรึกษาทางการแพทย์ และคลินิกกัญชาทางการแพทย์แผนไทยมีการงดให้บริการ คลินิกให้คำปรึกษาและชะลอการส่งจ่ายน้ำมันกัญชา



กราฟแสดง จำนวนผู้รับบริการคลินิกให้คำปรึกษาทางการแพทย์ และคลินิกกัญชาทางการแพทย์แผนไทย

ปัญหา อุปสรรค และข้อเสนอแนะ

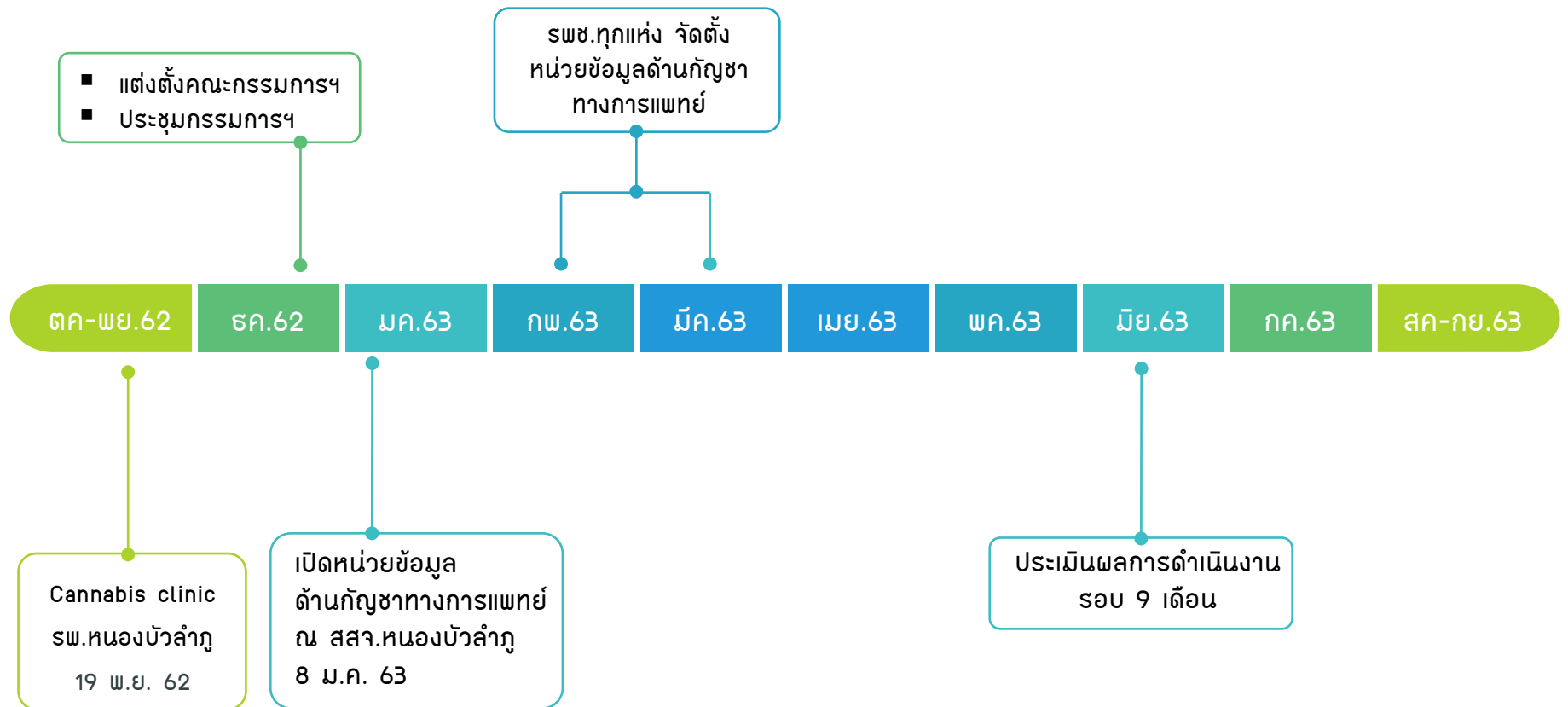
- เริ่มเปิดบริการ 1 กรกฎาคม 2563 เป็นต้นไป โดยมีแนวทางการให้คำปรึกษาศัลยกรรมทางเดินอาหารและคลินิกทางเดินอาหารแบบ new normal
- จัดทำอีกริหาระยะห่างของผู้รับบริการ
- สวมหน้ากากอนามัยและล้างมือด้วยแอลกอฮอล์ก่อนเข้าห้องให้คำปรึกษา
- เพิ่มช่องทางการให้คำปรึกษาทางโทรศัพท์
 - ส่งข้อมูลผู้ประสงค์ใช้ (ชื่อ-สกุล, ที่อยู่, เบอร์โทรศัพท์, โรคประจำตัว, จุดประสงค์ขอใช้)
 - ค้นหาข้อมูลเพิ่มเติม
 - กรณีไม่ผ่านโทรแจ้ง
 - กรณีข้อมูลผ่าน นัดมาคลินิกเพื่อทราบรายละเอียดเพิ่มเติม
- พัฒนาการคัดกรองออนไลน์และนัดหมายออนไลน์

การเข้าถึงบริการกัญชาทางการแพทย์

Objective	เพื่อให้ประชาชนเข้าถึงบริการกัญชาทางการแพทย์ตามข้อบ่งใช้อย่างปลอดภัย			
Situation/ Baseline	กระทรวงสาธารณสุขได้บรรจุการให้บริการกัญชาทางการแพทย์ ในแผนพัฒนาระบบบริการ (Service Plan) สาขาที่ 20 และเป็นหนึ่งในนโยบายที่กระทรวงสาธารณสุขเร่งรัดดำเนินการ			
Strategy	<p style="text-align: center;">มาตรการที่ 1</p> <p><u>การสื่อสารความรู้</u> เรื่องการมารับบริการกัญชาทางการแพทย์ที่ถูกต้องเหมาะสมแก่ประชาชน และบุคลากรสาธารณสุข</p>	<p style="text-align: center;">มาตรการที่ 2</p> <p><u>การเตรียมความพร้อมของหน่วยบริการ</u> ในการให้บริการการใช้กัญชาทางการแพทย์อย่างปลอดภัย</p>	<p style="text-align: center;">มาตรการที่ 3</p> <p><u>การพัฒนาระบบการจัดเก็บข้อมูล การกำกับติดตาม</u> การให้บริการกัญชาทางการแพทย์</p>	
Key Activity	<ol style="list-style-type: none"> สนับสนุนสื่อชุดความรู้แบบที่ง่ายแก่ความเข้าใจ เข้าถึง อย่างถูกต้องของประชาชน จัดตั้ง หน่วย ข้อมูลด้าน กัญชาทาง การแพทย์ ณ สสจ. และ รพ. ทุกแห่ง 	<ol style="list-style-type: none"> แต่งตั้งคณะกรรมการพัฒนาระบบบริการเพื่อการใช้กัญชาทางการแพทย์ ระดับจังหวัด พัฒนาแนวทางในการให้บริการคลินิกกัญชาทางการแพทย์ 	<ol style="list-style-type: none"> มีระบบจัดเก็บข้อมูลการใช้กัญชาทาง การแพทย์ เพื่อสามารถประเมินวิเคราะห์ และวางแผนการให้บริการที่เหมาะสม ติดตามผู้ได้รับบริการ ผลข้างเคียง ตามแนวทางที่กำหนดไว้ KM, Best Practice 	
Small Success	<p style="text-align: center;">ไตรมาส 1</p> <ul style="list-style-type: none"> - มีการแต่งตั้งคณะกรรมการพัฒนาระบบบริการเพื่อการใช้กัญชาทางการแพทย์ และประชุมกรรมการฯ - มีการจัดตั้งหน่วยข้อมูลด้านกัญชาทางการแพทย์ ณ สสจ. - มีการจัดตั้งคลินิกการให้บริการกัญชาทางการแพทย์แผนปัจจุบันผสมผสานแพทย์แผนไทย ใน รพ.หนองบัวลำภู - มีแนวทางในการให้บริการคลินิกกัญชาทางการแพทย์ - มีระบบส่งต่อผู้ป่วยที่มาขอรับบริการ - มีระบบจัดเก็บข้อมูลผู้ป่วยที่ใช้กัญชาทางการแพทย์ และมีการรายงานผลข้างเคียงจากการใช้กัญชา 	<p style="text-align: center;">ไตรมาส 2</p> <ul style="list-style-type: none"> - มีการจัดตั้งหน่วยข้อมูลด้านกัญชาทางการแพทย์ใน รพช. 2 แห่ง - มีสื่อชุดความรู้สนับสนุนการดำเนินงานภายในจังหวัด 	<p style="text-align: center;">ไตรมาส 3</p> <ul style="list-style-type: none"> - มีการจัดตั้งหน่วยข้อมูลด้านกัญชาทางการแพทย์ ณ สสจ. และ รพช. 5 แห่ง 	<p style="text-align: center;">ไตรมาส 4</p> <ul style="list-style-type: none"> - มีการจัดกิจกรรมแลกเปลี่ยนเรียนรู้ หรือเวทีในการนำเสนอผลงานที่เกี่ยวข้องกับการใช้กัญชาทางการแพทย์



Timeline การดำเนินงาน 2563





หน่วยข้อมูลด้านกัญชาทางการแพทย์: 6 Building Blocks

1. กิจกรรมที่จะให้บริการ (Service Delivery)	<ul style="list-style-type: none">■ บริการตอบคำถามที่เกี่ยวข้องกับกัญชา (ผู้รับบริการ: ประชาชน, หน่วยงานภายใน-ภายนอก)■ ระบบจัดเก็บข้อมูลผู้ป่วยที่ใช้กัญชาทางการแพทย์ จ.หนองบัวลำภู■ ระบบส่งต่อผู้ป่วยที่มาขอรับบริการ (รพ.)■ รวบรวม สรุป รายงานความไม่ปลอดภัยจากการใช้กัญชา
2. การพัฒนาบุคลากร (Health Workforce)	เจ้าหน้าที่ประจำ OSSC 1 คน (+ การพัฒนาองค์ความรู้ของเจ้าหน้าที่ประจำศูนย์) ผู้รับผิดชอบ service plan การใช้กัญชาทางการแพทย์ 1 คน
3. ระบบข้อมูลสารสนเทศ (IT)	<ul style="list-style-type: none">■ ช่องทางในการเข้าถึงการรับบริการ (walk-in, website, Line@, โทรศัพท์), FAQ■ บัญชีเอกสารอ้างอิง, แหล่งสืบค้นข้อมูลที่น่าเชื่อถือ, Line กลุ่มวัตถุประสงค์■ ทะเบียนข้อมูลผู้มาขอรับบริการ■ ข้อมูลบัญชียา กัญชา เชื่อมโยงระดับเขต/ ประเทศ■ ข้อมูลเจ้าหน้าที่ในจังหวัด ที่ผ่านการอบรม■ ข้อมูลผู้ป่วย/ผู้รับบริการที่ได้รับการคัดกรอง เพื่อส่งต่อ (เฉพาะ รพ.)■ ทะเบียนการส่งต่อผู้ป่วยไปยังโรงพยาบาล (เฉพาะ รพ.)■ ข้อมูลความไม่ปลอดภัยจากการใช้กัญชา จ.หนองบัวลำภู
4. ยา เวชภัณฑ์ และอุปกรณ์ต่างๆ (Drugs & Equipments)	<ul style="list-style-type: none">■ ป้าย "หน่วยข้อมูลด้านกัญชาทางการแพทย์" (สสจ.จัดหาให้ รพช. ทุกแห่ง)■ Roll up ประชาสัมพันธ์ (แจกไฟล์ .pdf .ai รพ.ไปจัดพิมพ์เอง)■ คู่มือการตรวจสอบที่ปลูก/ ผลิต■ แบบคัดกรองผู้ป่วย/ผู้รับบริการ เพื่อส่งต่อ (เฉพาะ รพ.)■ แบบรายงานความไม่ปลอดภัยจากการใช้กัญชา■ สื่อให้ความรู้สำหรับจัดนิทรรศการ
5.งบประมาณ ในการดำเนินการ (Financing)	เจ้าหน้าที่ประจำ OSSC: งบ อย. สื่อ: งบดำเนินงาน สสจ.หนองบัวลำภู
6. นโยบาย/กลยุทธ์หลักในการดำเนินการ (Governance)	คณะกรรมการพัฒนาระบบบริการเพื่อการใช้กัญชาทางการแพทย์ กำหนดโครงสร้าง กิจกรรมการให้บริการ ของหน่วยข้อมูลด้านกัญชาทางการแพทย์ในงาน DIS รพ.



Scope การให้บริการตอบคำถามที่เกี่ยวข้องกับกัญชา

1. กฎหมายที่เกี่ยวข้อง
2. การใช้กัญชาทางการแพทย์/ ความปลอดภัย
3. ผลิตภัณฑ์ที่มีส่วนผสมของกัญชาในตลาด
4. หน่วยบริการที่มีการผลิต และสั่งใช้ผลิตภัณฑ์ฯ (นำร่อง)
5. เกณฑ์การสั่งใช้
6. การขออนุญาตปลูก/ ผลิต/ จำหน่าย/ การศึกษาวิจัย
7. หลักสูตรการอบรม